

セントラル堀田新聞

第83号
2ヶ月1回発行
令和6年3月10日

初詣・尾陽神社

一月中旬、初詣に行ってきました。場所は、昭和区御器所にある、尾陽（びよう）神社です。

徳川家の家紋のついた馬の像が、とても印象的な神社でした。

参拝の後は、馬の像の前で記念撮影。



尾陽神社は尾張徳川家由来の神社です。ご利益では、厄除け、家内安全、良縁結

び、交通安全等のご祈禱が行われているそうです。皆さま、肅々と参拝され、パワーを頂いたご様子でした。



初詣の後は、高辻のシャピアポートへ行き、喫茶店でケーキセットをいただきました♪



『将棋』に挑戦!

いつもは、麻雀クラブのメンバーですが、今日はお二人で将棋に挑戦して頂きました!

とても集中して取り組んでみえました。



硬筆の練習

鉛筆で、なぞり書きをしました。

文字を書くのは苦手な方が多いですが、なぞり書きなら、取り組みやすい様です。完成したなぞり書きの前でポーズ!



お雛様・吊るし飾り

桃の節句に因んで、お雛様の吊し飾りを作りました。



新年の遊びで

一年の計を立てました!

年明けのレクリエーション。二・三階では、福笑いを行ったり、絵馬に各々考えた「今年の漢字」一文字を書いていただいたりして楽しみました。



福笑いでは、何とか整った顔を作ろうと、皆様真剣な表情。

目隠しを外し、出来上がった作品を見てみると：お見事です!



「何十年ぶりにやってみて、童心にかえれたよ」と嬉し

そうに話して下さる利用者様もいらっしやいました。

続いて、絵馬に自分自身の「今年の漢字」一文字を書いていたいただきました。



漢字一文字と言っても、皆それぞれ個性的でユニークです。自分の名前の一文字を取って書かれる方、昨年話題になった事柄から書かれる方、今年一年を予測して書かれる方等々です。



作品作り終了後、皆で作った絵馬の前で記念写真の撮影会。



年明けの壁掛け作り

施設内は冷暖房完備で快適です。が、半面、季節の変化に気付きにくくなります。そのため、季節感のあるレクリエーションを取り入れるよう心掛けています。



**バレンタインデー！
愛のハートが満タンです！**

今や国民的恒例行事に定着している、チョココレートが主役の一日。



日頃の感謝を伝えあつたり、限定のチョコを食べたりと楽しみ方は様々。



この日は利用者様が色々な素材を組み合わせて、素敵なモノコメントを多数作成されました。



時節柄、節分やひな祭り
を表現されたものも。



もちろん、おやつはチョココレートでした！

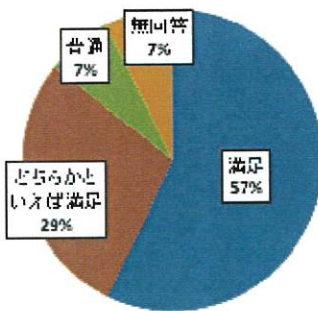
アンケート結果

毎年行っているアンケートについて、結果がまとまりましたので、一部割愛し、

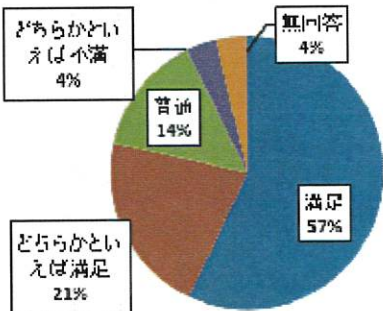
掲載させていただきます。皆様からいただきました貴重なご意見は、今後の業務改善に役立てて参ります。お忙しい中ご協力いただき、誠にありがとうございます。

デイケア

リハビリについて



レクリエーションについて



*散歩を長くしたい。最近の横文字の解説を聞きたい。

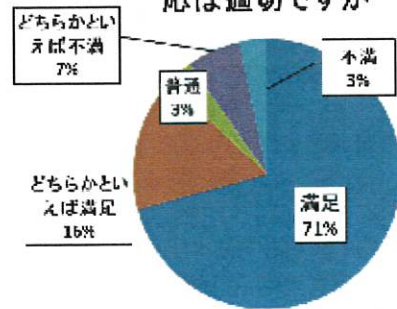
*一日家にいる事を思うと、大変楽しい日が送れて

喜んでいきます。

*できれば三日来たい。

入所

④職員の利用者様やご家族への対応は適切ですか

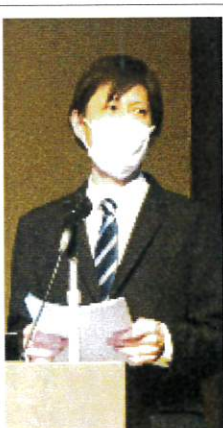


*面会時間を二十分にして欲しい。

*介護士の個人差がバラバラで、頼みやすい人、無理な人とあります。

老健大会にて演題発表

昼夜逆転改善に対する取り組みについて、発表させていただきました。



※掲載されている写真はご本人様、ご家族様の承諾を頂き、掲載しております。

事務所だより

こんにちは、事務員の真野です。寒さが少しづつ緩みはじめましたが、皆様いかがお過ごしでしょうか。

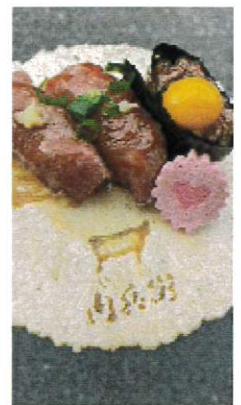
先日、数年ぶりに犬山城に行ってきました。いくつになっても何度来ていても天守閣へと上るときはわくわくしてしまふものですね。

子供のころ祖母によく連れて行ってもらっていました。あのころは弟たちと何度も上ったり下りたりを繰り返して楽しんでいました。が、久しぶりに上ってみるとそんなはずはないのに階段が急になったように感じてしまいました。

帰りには犬山城城下町で食べ歩きもしてきました。五平餅に、肉寿司に、甘いスイーツまで欲張って食べ過ぎてしまいました。新しいお店が増えていて美味しそうなのがたくさんあるので、いろいろと目移りしてしまい大変でした。

贅沢あぶり寿司の写真で

す。美味しくてすぐに完食してしまいました。



リハ通信

【五階入所者様のリハビリ】
集団リハビリテーションでは、慣れ親しんだ童謡を歌ったり、ボール操作、嚙下体操を行なっています。

童謡が流れるとすっかりと口ずさまれたり、リズムを取ったり表情がイキイキとされる方が多いです。



また、個別リハビリでは、利用者様の日常生活動作能力の維持・向上を図るために、身体・認知機能・環境面の評価を行い、それに沿ってプログラムやゴールを設定し訓練を施行してい

ます。



栄養便り

二月十四日のバレンタインのおやつに、今年もチョコレートを提供しました。

どのフロアにも血糖コントロールが難しい方がちらほら...でも、どの利用者様にも二月の行事を感じてもらえたらと思い、カカオマス・(天然甘味料)マルチツール・(パーム油使用なし)ココアバターのみシンプルな素材で作られたチョコレートに今年は決めました。

フロアがチョコレートの香りでいっぱいになり、笑顔と笑い声のあるおやつ時間を過ごすことができました。



編集後記

先日念願の岡崎城に行ってきました。NHK大河ドラマ『どうする家康』を観てずっと行きたいと思っていました。岡崎城は美しく、産湯の井戸やえな塚(へその緒と胎盤を埋めた塚)を見て思わず「家康って本当にいたのね」と。

帰りは八丁味噌のお店に寄って味噌まんじゅうを買って帰りました。私は八丁味噌は苦手ですが、セントラル堀田の給食で八丁味噌のお味噌汁を喜ばれる声を聴くことがあり、幼少期からのなじみの味って大事だと思います。

高齢になると味覚が低下し、乾燥や薬の影響で更に低下することがあります。新型コロナウイルス感染症の症状の一つに味覚嗅覚低下があります。回復するのに時間がかかることがあるそうです。美味しいものを美味しく感じるのがあります。味さを実感しています。

施設長 西本潤子